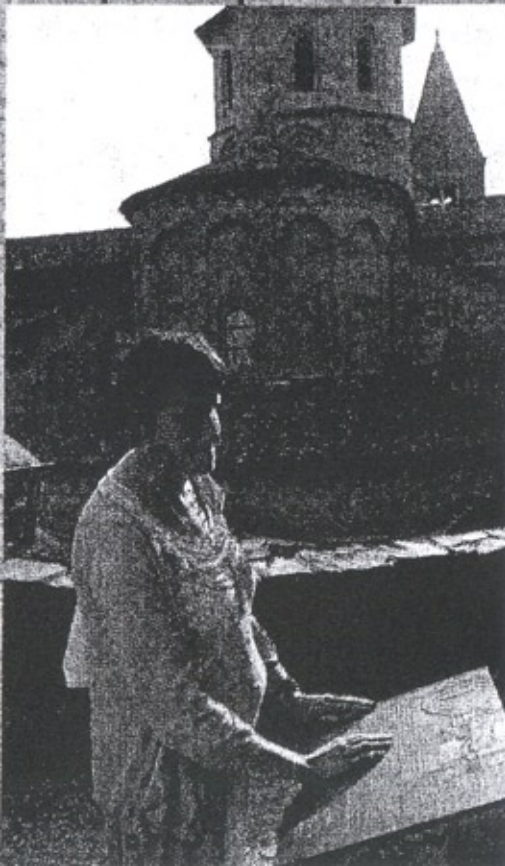


# Conques se pose en pionnier de l'accueil des déficients visuels



■ Une table d'orientation tactile en surplomb de l'abbatiale, des livrets de présentation en braille, des modèles réduits du tympan, de vitraux ou de certains détails architecturaux. Voilà les principaux aménagements réalisés par la mairie de Conques et l'office de tourisme pour l'accessibilité du site aux déficients visuels. Une démarche initiée il y a quatre ans, résultat d'une « *volonté politique d'être pionnier dans l'accueil des handicapés* », selon les mots du maire Philippe Varsi.

L'accessibilité du village, de son abbaye et de son trésor, est d'ailleurs garantie par le label « Tourisme et handicap » (lire ci-contre). À Conques, l'office de tourisme est ainsi adapté aux handicaps mental et visuel et est labellisé depuis 2009. « *Pour le handicap moteur, le site ne s'y prête pas* », reconnaît à regret Philippe Varsi.

La démarche de mise en accessibilité de ce haut lieu du tourisme aveyronnais a été initiée voilà quatre ans. L'office de tourisme est ainsi partie intégrante du réseau de sites pilotes institué par l'association Braille & Culture et intitulé « Le Massif central au bout des doigts ». Ce programme prévoit, d'ici à 2012, une série d'amé-

nagements pour les personnes mal et non voyantes sur une trentaine de sites patrimoniaux répartis sur l'ensemble du Massif central. En Aveyron après Conques, qui a fait partie de la première tranche, Belcastel est concerné cette année.

Pour les accompagner dans leur démarche, la mairie et l'office de tourisme de Conques ont été aidés par deux personnes malvoyantes afin de concevoir des aménagements adaptés au mieux. « *Cela permet de répondre à des besoins réels et pas seulement à ceux qu'on imagine* », précise le maire de la cité. Des échanges fructueux qui ravissent Magali Pocquet, une des deux personnes déficientes visuelles ayant participé au projet. Cette employée de La Poste à Rodez prodigue ses « *conseils et encouragements* » et se réjouit de « *voir autant de volonté, d'énergie, des gens qui se bougent autant pour une minorité* ».

Prochaine étape pour Conques : un projet mené par l'association Braille & Culture afin de permettre aux personnes souffrant de déficiences visuelles de découvrir les richesses patrimoniales et ce-tout au long des chemins de Compostelle entre Le Puy-en-Velay et la patrie de Sainte-Foy.